



MANUAL

for

HYDRAULISKE VÆRKSTEDSKRANER

MODEL WJN5, WJN10

Kapacitet 0,55 t / 1,1 t

Manual for hydrauliske værkstedskraner model WJN5 og WJN10

ADVARSLER - SIKKERHEDSFORANSTALTNINGER

1. Værkstedskranen må ikke overbelastes. Overbelastning kan forårsage skade eller funktionssvigt.
2. Værkstedskranen må kun anvendes på plant, fast og bæredygtigt underlag. Anvendelse af værkstedskranen på andre underlag kan resultere i svigtende stabilitet og evt. tab af last.
3. Benenes og armens stikaksler skal altid være sikrede med sikringssplit.
4. Lasten må ikke pludselig kunne falde eller svinge under transport.
5. Kranarm og last sænkes til lavest mulige position inden transport.
6. Den fra fabrikken indstillede og plomberede overtryksventil må ikke efterjusteres. Der må ikke foretages ændringer af kranen.
7. Anvend kun kæde eller strop med en kapacitet højere end den last, der skal løftes.
8. Hvis disse advarsler ignoreres, kan resultatet blive tab af lasten, skade på værkstedskranen og/eller svigt, der kan medføre skade på ting eller personer.

Montering

Enden af pumpestemplet (7) smøres med fedt.

1. Benene (2 og 3) vippes ned, stikaksler (10) monteres og sikres med sikringssplitte (17)
2. Udskudsarmen (5) trækkes ud, stikakslen monteres (9) og sikres med sikringssplit (17).

Betjening

Løftning: Betjen pumpehåndtaget (4).

Sænkning: Drej langsomt det fjederpåvirkede udløsergreb (9) mod uret. Udløsergrebet lukker automatisk, når det slippes.

Vedligeholdelse

Dagligt: Kontroller kranen for beskadigelser.

Månedlig: Aksel for pumpehåndtag (5) smøres med olie; enden af pumpestemplet (7) og aksel for arm/cylinder (8) smøres med fedt.

Årligt: Kontroller grundigt for unormalt slid og beskadigelser.

Kontrol af oliestand: Skru påfyldningsskruen (38) af og sænk kranarmen til laveste position. Korrekt oliestand er op til underkant af hul for påfyldningsskrue. Efterfyld eventuelt med hydraulikolie i en oliekanne. Oliemængde: 0,7 l

OBS: For meget olie bevirker dårlig pumpefunktion.

Enhver god hydraulikolie med en viskositet på 10° - 32° CST/40°C kan anvendes.

BRUG ALDRIG BREMSEVÆSKE!

Mulige fejl og hvordan de afhjælpes

1. Kranen kan ikke pumpe helt i top: Kontroller oliestanden. (se under vedligeholdelse).
2. Dårlig pumpefunktion (halve pumpe slag): Der dannes vakuum i tanken, fordi der er påfyldt for meget olie. Sænk hovedarmen til laveste position og lad den overskydende olie løbe ud af hul for påfyldningsskrue (38).
3. Kranen synker: Udløseren lukker ikke tæt. Kontroller forspændingen af fjederen (15): Spænd udløsergrebet (9) let og afmonter det. Placer udløsergrebets hul for skrue (34) ud for det tilsvarende hul i ventilspindlen (16); skub udløsergrebet på plads med fjederen i indgreb i udløsergreb og cylindermøtrik, spænd fjederen max. ½ omgang mod uret og monter skruen.

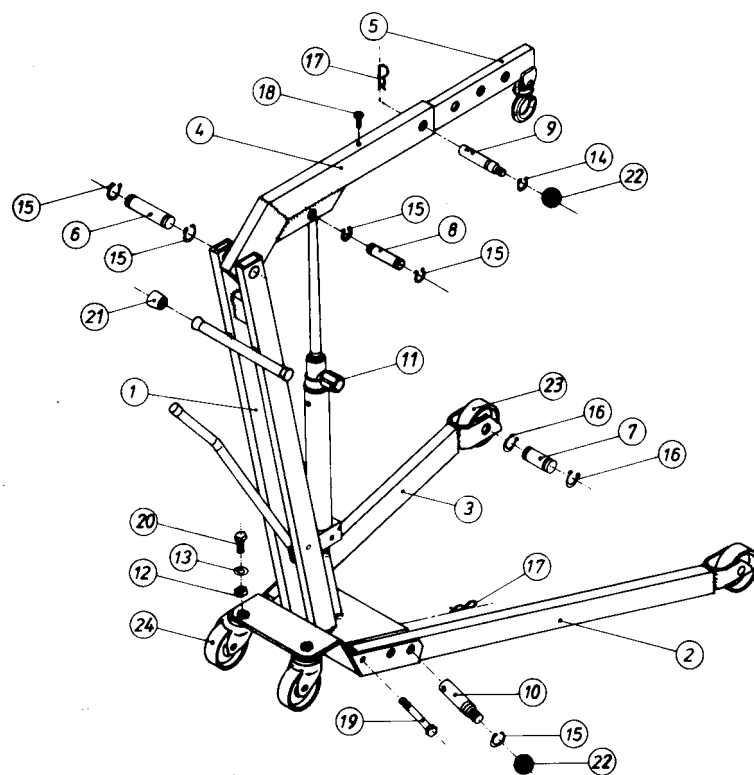
DESTRUKTION

Når værkstedskranen efter mange års brug skal destrueres, skal olien aftappes og bortskaffes på lovlig måde.

Pos.	WJN5	WJN10	Stk.	Beskrivelse
	16 015 00	17 015 00	1	Kran, komplet
1	16 014 00	17 014 00	1	Søjle
2	16 002 00	17 002 00	1	Højre ben
3	16 003 00	17 003 00	1	Venstre ben
4	16 004 00	17 004 00	1	Hovedarm
5	16 005 00	17 005 00	1	Udskudsarm
6	16 006 00	17 006 00	1	Aksel for søjle/arm
7	16 008 00	16 008 00	2	Aksel for hjul
8	17 007 00	17 007 00	1	Aksel for arm/cylinder
9	10 006 00	10 006 00	1	Stikaksel for arm
10	50 003 00	50 003 00	2	Stikaksel for ben
11	90 840 00	90 845 00	1	Pumpe, komplet
12	02 005 00	02 005 00	2	Møtrik
13	02 121 00	02 121 00	2	Spændeskive
14	02 203 00	02 203 00	1	Seegerring
15	02 204 00	02 204 00	6	Seegerring
16	02 224 00	02 224 00	4	Seegerring
17	02 239 00	02 239 00	3	Sikringssplit
18	02 281 00	02 281 00	1	Skrue
19	02 282 00	02 283 00	2	Bolt
20	02 321 00	02 668 00	2	Bolt
21	02 374 00	02 374 00	2	Plastdup
22	02 380 00	02 380 00	3	Plastkugle
23	02 443 00	02 443 00	2	Hjul
24	02 449 00	02 449 00	2	Svingbart hjul, komplet

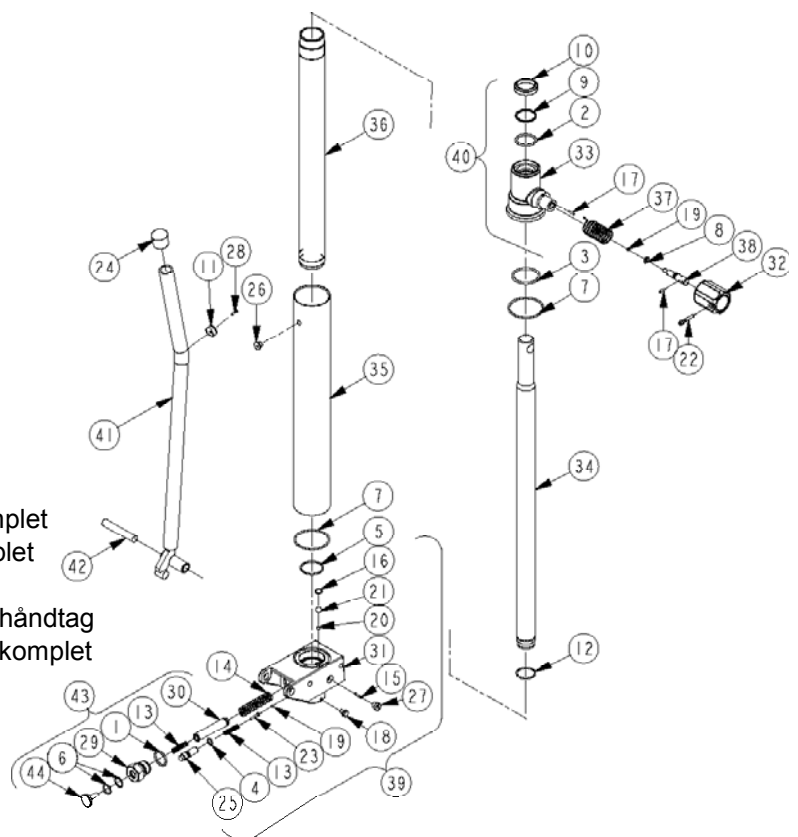
Anvend altid originale reservedele.

Model WJN5 / WJN10



PUMPE

Pos.	WJN5	WJN10	Pcs.	Benævnelse
	90 840 00	90 845 00		Pumpe, komplet
*1	01 004 00	01 004 00	1	O-ring
*2	01 017 00	01 017 00	1	O-ring
*3	01 020 00	01 020 00	1	O-ring
*4	01 040 00	01 040 00	1	O-ring
*5	01 058 00	01 058 00	1	O-ring
*6	01 069 00	01 069 00	2	O-ring
*7	01 070 00	01 070 00	2	O-ring
*8	01 086 00	01 086 00	1	O-ring
*9	01 156 00	01 156 00	1	Støttering
*10	01 264 00	01 264 00	1	Afstryger
11	01 294 00	01 294 00	1	Støddup
12	02 000 14	02 000 14	1	Springring
13	02 038 00	02 038 00	1	Fjeder
14	02 039 00	02 039 00	1	Fjeder
15	02 074 00	02 074 00	1	Skrue
16	02 214 00	02 214 00	1	Seegerring
17	02 277 00	02 277 00	2	Kærvstift
18	02 281 00	02 281 00	1	Skrue
*19	02 290 00	02 290 00	2	Kugle Ø4.5
*20	02 292 00	02 292 00	1	Kugle Ø6.5
*21	02 295 00	02 295 00	1	Kugle Ø11
22	02 324 00	02 324 00	1	Skrue
23	02 340 00	02 340 00	1	Skrue
24	02 370 00	02 370 00	1	Plastprop
25	02 384 00	02 384 00	1	Justerskrue
26	02 448 00	02 448 00	1	Påfyldningsprop
27	02 483 00	02 483 00	1	Prop
28	02 678 00	02 678 00	1	Blindnitte
29	90 527 00	90 527 00	1	Pakbox
30	90 557 00	90 557 00	1	Pumpestempel
31	90 609 01	90 609 01	1	Pumpeblok
32	90 611 00	90 611 00	1	Udløsergreb
33	90 613 00	90 613 00	1	Cylindermøtrik
34	90 621 01	90 621 01	1	Stok
35	90 622 00	90 622 00	1	Beholderrør
36	90 623 00	90 623 00	1	Cylinderrør
37	90 624 00	90 624 00	1	Fjeder
38	90 628 00	90 628 00	1	Ventilspindel
39	90 832 10	90 832 10	1	Pumpeblok, komplet
40	90 833 00	90 833 00	1	Cyl.møtrik, komplet
41	90 836 00	90 836 00	1	Pumpehåndtag
42	90 837 00	90 837 00	1	Aksel for pumpehåndtag
43	90 838 00	90 838 00	1	Pumpestempel, komplet
44	90 839 00	90 839 00	1	Tryksko
*	09 038 00	09 038 00		Pakningssæt



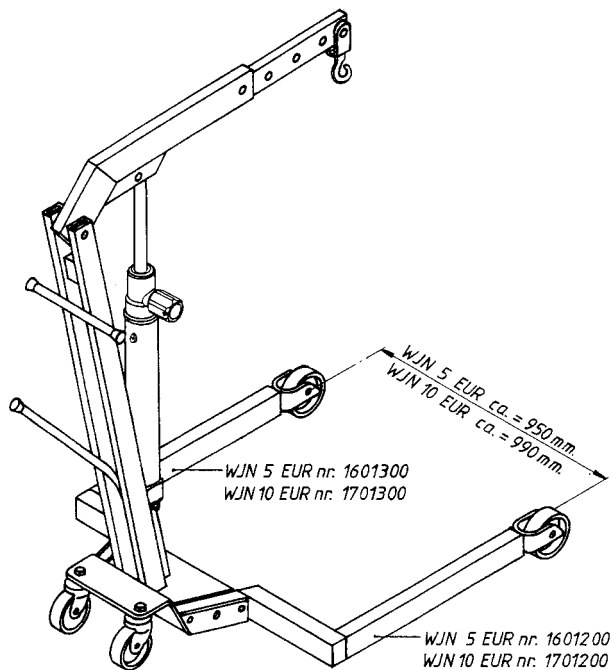
De med * mærkede dele er indeholdt i pakningssæt.

Anvend altid originale reservedele.

Angiv venligst altid model og nummer ved reservedelsbestilling.

Ale hoveddele kan ikke forventes leveret efter produktionsophør af model.

Model WJN5 og WJN10 med EUR-ben



EU Overensstemmelseserklæring

Maskindirektivet, 98/37/EEC



Würth Norge, A/S
Morteveien 12
Holum SKOG
N-1481 Hagan
www.wuerth.dk

erklærer hermed, at

HYDRAULISKE VÆRKSTEDSKRANER, MODEL WJN5 og WJN10

er i overensstemmelse med Maskindirektivets bestemmelser (Direktiv 98/37/EEC) med ændring, og er i overensstemmelse med andre relevante nationale bestemmelser.

Viborg, 1. Januar 2001

Claus A. Christensen
Adm. direktør